

# mon agglo

N° 70  
Juillet/Août/Septembre 2024

le magazine  
de **Melun**  
**Val de Seine**

Boissettes | Boissise-la-Bertrand | Boissise-le-Roi | Dammarie-lès-Lys | Limoges-Fourches | Lissy | Livry-sur-Seine | Le Mée-sur-Seine | Maincy | Melun |  
Montereau-sur-le-Jard | Pringy | La Rochette | Rubelles | Saint-Fargeau-Ponthierry | Saint-Germain-Laxis | Seine-Port | Vaux-le-Pénil | Villiers-en-Bière | Voisenon



EN ACTIONS

L'EAU,  
UNE RESSOURCE  
À PRÉSERVER

[melunvaldeseine.fr](http://melunvaldeseine.fr)



# Sommaire



## Mon agglo en images

Les Rallyes du Val d'Ancoeur à Rubelles  
Page 4



## Mon agglo fait l'actu

Liaisons douces : ça roule !  
Page 6



## Mon agglo en actions

L'eau, une ressource à préserver  
Page 11



## Mon agglo en interview

Laurence Couturier :  
Coureuse engagée au Marathon pour Tous  
Page 15



## Mon agglo se découvre

Les Affolantes entrent en Seine  
Page 17

## mon agglo

Directeur de la publication: **Franck Vernin** /  
Directrice de la communication : **Rachel Bellinguez** /  
Rédaction : **Quentin Joly**  
297, rue Rousseau Vaudran - 77190 Dammarie-lès-Lys -  
Tél. : **01 64 79 25 29** / Réalisation de la maquette  
du magazine: **Emendo** / Conception et mise en page  
réalisées par: **LATITUDE** - 0193-24 /  
Impression : **Vincent imprimeries** /  
Distribution : **Milee** /  
Tirage : **60 000 exemplaires** /  
Crédits photos : Communauté d'Agglomération  
Melun Val de Seine /  
N° ISSN 1633-311X / Imprimé sur papier recyclé /  
Si vous résidez sur l'Agglomération et que vous  
ne recevez pas ce magazine, merci de contacter  
le Service communication (01 64 79 25 29).



## L'Agglomération Melun Val de Seine c'est...

**20 communes  
réunissant  
134 869 habitants  
Insee 2020.**





**Chers habitants, chères habitantes  
de Melun Val de Seine,**

L'actualité culturelle et sportive était riche ce printemps ! Les Championnats de France de fleuret, les Rallyes du Val d'Ancoeur qui ont attiré plusieurs centaines de randonneurs ; puis le festival Printemps sur Scène a accueilli l'Agglomération venue présenter son Atlas de la Biodiversité et son action dans le domaine de l'eau. Une compétence peu visible mais essentielle, au menu du dossier de ce magazine.

Cette vitalité ne faiblit pas cet été. Des séances de ciné en plein air animeront vos soirées dans 15 communes. La billetterie commune des salles de spectacles de Dammarie-lès-Lys, Le Mée-sur-Seine, Melun, Saint Fargeau-Ponthierry et Vaux-le-Pénil a ouvert dès le 24 juin cette année. Et enfin, quel bonheur de voir passer la flamme olympique à Melun ! La Communauté d'Agglomération sera fière de soutenir son champion Enzo Lefort, qui a de bonnes chances de médaille en fleuret.

La rentrée sera tout aussi festive. Dimanche 1<sup>er</sup> septembre, nous célébrerons les 80 ans de la Libération de Melun et des communes voisines, avec un grand et beau défilé. Dimanche 15 septembre, l'agglomération sera présente à Air Legend, l'exceptionnel rassemblement aérien qui rassemblait l'an passé 50 000 personnes sur l'aérodrome Paris Villaroche.

Et enfin, je suis heureux de pouvoir annoncer deux nouveaux évènements gratuits qui viendront animer les berges de Seine. Les 18 et 19 septembre, des spectacles d'art de la rue seront donnés à Boissettes et à Saint-Fargeau-Ponthierry, dans le cadre du festival Les Affolantes. Et le 29 septembre, je donnerai le départ de la Rando du Val de Seine, qui proposera trois parcours à la découverte de notre patrimoine naturel, historique et vivant de notre territoire.

Bonne lecture !

**Franck Vernin**

Président de la Communauté  
d'Agglomération Melun Val de Seine



*“ En septembre,  
deux nouveaux  
évènements gratuits :  
des spectacles de rue  
et une grande rando ”*

## Commémoration du 8 mai 1945 à Melun

**Mercredi 8 mai 2024.** À l'occasion du 79<sup>e</sup> anniversaire de la fin de la Seconde Guerre mondiale, Franck Vernin, Président de la Communauté d'Agglomération Melun de Seine, a participé à la cérémonie commémorative organisée par la ville de Melun au Monument aux Morts. En compagnie de Kadir Mebarek, Maire de Melun, ainsi que des élus locaux, des représentants des associations d'anciens combattants, des porte-drapeaux et des autorités civiles, militaires et religieuses, il a honoré la mémoire de ceux qui ont combattu et façonné notre société française. Un moment solennel de souvenir collectif.



© Ville de Melun



© CAWVS

## Pôle commercial Plein Ciel : une convention tripartite

**Mardi 14 mai 2024.** La Ville du Mée-sur-Seine et la Communauté d'Agglomération Melun Val de Seine ont signé une convention avec l'Agence Nationale de Cohésion des Territoires (ANCT), pour la réalisation d'un nouveau pôle commercial, en lieu et place de l'actuelle zone commerciale Plein Ciel. Ce projet d'une surface de 2000 m<sup>2</sup> proposera aux habitants des commerces de première nécessité. Il s'inscrit dans le Nouveau Programme de Renouvellement Urbain « Les Hauts de Melun », à cheval sur les villes de Melun et du Mée-sur-Seine qui vise notamment à maintenir une offre commerciale de qualité dans les quartiers prioritaires.



© Citastudio



## Les Rallées du Val d'Ancoeur à Rubelles

**Dimanche 26 mai 2024.** Le rendez-vous incontournable des amoureux de la vallée de l'Ancoeur était de retour à Rubelles pour sa 4<sup>ème</sup> édition. Près de 500 participants ont déambulé dans les rues de la commune au travers de jeux de piste, arpentant des lieux insolites et charmants. Les visiteurs ont aussi profité d'une multitude d'animations, exploré le marché du terroir et ses bons produits et découvert le plan de Paysage, destiné à valoriser les richesses naturelles historiques et patrimoniales de la vallée de l'Ancoeur.



Encore plus de photos  
en flashant ce code





### Rencontres de la Santé : le bien-être au rendez-vous

**Mercredi 15 mai 2024.** Les Rencontres de la Santé se sont déroulées à la médiathèque de l'Arcature, en partenariat avec la ville de Vaux-le-Pénil. Les visiteurs ont pu participer à divers ateliers sur le bien-manger et la pratique sportive et disposer d'informations sur les risques liés aux excès et addictions (tabac, alcool, drogues, écrans, sexe...). Les discussions avec les intervenants ont également porté sur des thèmes importants tels que l'accès aux soins, la parentalité et la vie affective.

©CAMVS



©CAMVS



### Printemps sur Scène fait peau neuve

**Samedi 1<sup>er</sup> juin 2024.** 1<sup>ère</sup> édition pour Printemps sur Scène, le nouveau format du festival des transitions et des arts visuels ! Présente samedi 1<sup>er</sup> juin à l'éco-village situé sur la place Praslin de Melun, l'Agglomération a animé une activité d'observation de la faune et de la flore des berges de Seine ainsi qu'un quiz sur l'Atlas de la Biodiversité Intercommunale et la préservation de la ressource eau. Un événement organisé par la ville de Melun en partenariat avec l'Agglomération Melun Val de Seine.

## MOBILITÉS

# Liaisons douces : ça roule !

La Communauté d'Agglomération Melun Val de Seine, dans le cadre de sa mise à jour du schéma directeur des mobilités douces, prévoit la création de 50 km supplémentaires de pistes cyclables d'ici 2030. L'année 2023 a été marquée par une augmentation significative des aménagements cyclables achevés et de nouvelles études ont été entreprises.

Plusieurs réalisations phares ont été effectuées durant l'année écoulée : l'aménagement du chemin de halage de Saint-Fargeau-Ponthierry sur une distance de plus de 1300 m, l'installation de 4 passerelles, dont 2 rue des Trois Moulins, ou encore la création d'une voie verte de plus de 500 m de long, également rue des Trois Moulins.

Les projets d'aménagement se poursuivent en 2024 avec en tête la concrétisation d'un tronçon de l'EuroVélo 3 (La Scandibérique), long de 1840 m, qui s'étendra le long du quai de Seine, traversant les communes de Melun et La Rochette.

D'autres chantiers de liaisons cyclables débiteront d'ici la fin de l'année 2024 : avenue Général de Gaulle à Vaux-le-Pénil, avenue de la Libération au Mée-sur-Seine, et route départementale 636 à Rubelles pour n'en citer que quelques-uns.



2,4 km  
c'est la distance  
aménagée en 2023

Tronçon de l'EuroVélo 3 en cours de réalisation quai de Seine.



## MOBILITÉS

# Melivélo déménage bientôt

La vélostation de la Communauté d'Agglomération Melun Val de Seine changera d'emplacement d'ici la fin de l'année.

Actuellement située Passage de la Gare, près de la sortie La Rochette, elle s'installera dans un nouveau local à proximité de la gare. Ce déménagement est motivé par les travaux en cours à la gare de Melun.

Melivélo propose la location courte ou longue durée de vélos (classiques et

à assistance électrique) pour adultes et enfants, des équipements (casques, antivol, sièges bébé...), un service de réparation et d'entretien ainsi que la mise à disposition de stationnements sécurisés.

La vélostation est ouverte en continu, sans pause méridienne, du lundi au samedi de 7h30 à 20h30. De mars à octobre, la vélostation ouvre de 9h à 20h le dimanche et jours fériés.

**Plus d'infos à venir sur [melunvaldeseine.fr](http://melunvaldeseine.fr) et nos réseaux sociaux.**

## TRANSPORTS JEUX OLYMPIQUES 2024

# Pas d'augmentation des tarifs pour les Franciliens

Le temps des Jeux de Paris 2024, les tarifs des transports en commun augmentent en Île-de-France. Cette hausse n'impactera pas les Franciliens qui bénéficient d'un abonnement Navigo annuel, mensuel, Sénior, Améthyste ou Imagine R. En revanche, si vous ne bénéficiez pas d'un de ces abonnements, il vous faudra souscrire au service Navigo Liberté + ou acheter vos titres de transport (tickets t+ sur votre pass Navigo Easy ou carnets de tickets) avant le 20 juillet.



Toute l'actu sur  
[melunvaldeseine.fr](http://melunvaldeseine.fr)



C'est l'été !

Partez à la découverte du territoire de l'agglo à vélo grâce à nos itinéraires touristiques. Flashez le code pour plus d'infos.



ENVIRONNEMENT

# Sciences participatives et enjeux de biodiversité

La Communauté d'Agglomération Melun Val de Seine a lancé un programme de sciences participatives dans le cadre de l'élaboration de son Atlas de la Biodiversité Intercommunale (ABI).

Ce projet vise à renforcer la collaboration entre élus, entreprises, citoyens, écoles et associations pour enrichir les bases de données nationales sur la biodiversité et sensibiliser la population à son importance.

Le programme de sciences participatives a permis la première étape de l'ABI, l'inventaire, d'avoir été amorcée avec succès. Les premiers ateliers, qui se sont déroulés en avril, mai et juin, ont rassemblé passionnés de nature et curieux dans les communes de Saint-Fargeau-Ponthierry, Voisenon, Melun, Dammarie-lès-Lys et Boissise-la-Bertrand. Conduits par un naturaliste de l'association

Seine-et-Marne Environnement, les ateliers des jardins disposaient d'une thématique propre (oiseaux des jardins, insectes pollinisateurs et plantes de la rue). Chaque session comprenait une partie théorique en salle et une sortie pratique sur le terrain.

Pour garantir la continuité et l'enrichissement de ce programme, un serveur Discord a été mis en place.

Plus d'infos sur [melunvaldeseine.fr](http://melunvaldeseine.fr)



NUMÉRIQUE

# Le très haut débit bientôt pour tous

Le réseau cuivre, largement déployé, va progressivement être remplacé par la fibre optique, qui offre un meilleur débit pour répondre aux besoins croissants des utilisateurs.

Si vous utilisez encore le réseau cuivre pour internet ou la téléphonie fixe, cette transition vous concerne.

Pour vérifier si vous êtes toujours connecté au réseau traditionnel, contactez votre opérateur de téléphonie fixe ou internet. Si vous êtes concerné, il vous faut souscrire à une offre fibre optique pour éviter une interruption de service lors de la fermeture du réseau.

Les services sur le réseau cuivre prendront fin le 31 janvier 2025 pour les habitants des communes de Boissettes, Boissise-la-Bertrand, Boissise-le-Roi, Dammarie-les-Lys, La Rochette, Le Mée-sur-Seine et Vaux-le-Pénil. Ces communes sont des « villes-pilotes » dans le cadre de ce projet national.

Un deuxième groupe de communes, incluant Livry-sur-Seine, Melun, Rubelles, Saint-Germain-Laxis et Voisenon, connaîtra une fermeture commerciale début 2025 et technique début 2026.



DÉVELOPPEMENT ÉCONOMIQUE

# Entrepreneurs, bénéficiez d'un prêt d'honneur



Engagée dans une politique de soutien aux créateurs, repreneurs et entrepreneurs d'entreprise, la Communauté d'Agglomération Melun Val de Seine est adhérente depuis plusieurs décennies. Initiative Melun Val de Seine et Sud Seine-et-Marne. Cette dernière propose un accompagnement précieux aux entrepreneurs du territoire.

Sans garantie demandée et à taux zéro, le prêt d'honneur Initiative est là pour renforcer l'apport personnel et les fonds propres des entreprises afin de créer un effet levier pour l'obtention du financement bancaire. Il est octroyé par un comité d'agrément au terme de plusieurs rendez-vous avec

le ou la chargée de mission qui suit votre projet. Le comité est composé de chefs d'entreprise, d'experts bénévoles et de partenaires, crédibilisant ainsi le projet auprès des partenaires bancaires. Le montant du prêt est compris entre 3 000 € et 100 000 €.

Une fois le prêt obtenu, l'entrepreneur peut bénéficier de plusieurs dispositifs : accompagnement personnalisé durant les premières années de l'entreprise, mise en réseau et mis en lumière pour accroître la notoriété, programme d'ateliers thématiques...

Fin mai, Franck Vernin, Président de l'Agglomération Melun Val de Seine, accompagné du Réseau Initiative Melun Val de Seine et



Sud Seine-et-Marne et des élus de Melun et du Mée-sur-Seine, a rendu visite à deux nouveaux entrepreneurs soutenus par le Réseau Initiative et récemment installés sur le territoire. Stéphanie Mos a créé Kraft, une boutique de décoration et de cadeaux pour la maison, située au 8 rue René Pouteau à Melun. Franck Brunet a lancé LOVMOB, spécialiste indépendant du vélo électrique, situé au 69 Avenue de Corbeil au Mée-sur-Seine.

Plus d'informations auprès d'Initiative Melun Val de Seine et Sud Seine-et-Marne, 259 rue Pierre et Marie Curie 77000 Vaux-le-Pénil / 01 64 38 96 85 / [plateforme@initiative-mvs-sud77.fr](mailto:plateforme@initiative-mvs-sud77.fr)



## ÉVÈNEMENT La flamme olympique à Melun !

Samedi 20 juillet, Melun accueillera le Relais de la Flamme olympique. Pour cette journée historique, préparez-vous à célébrer le sport dans tous ses états au rythme des animations et des surprises.

L'arrivée de la Flamme est prévue en plein cœur de la ville, sur le pont Jeanne d'Arc.

Une multitude d'animations seront proposées tant sur la Seine qu'à travers la ville.

Des initiations sportives avec les associations locales (aviron, paddle, jetski, flyboard, breakdance...), un impressionnant mur d'escalade, un espace de réalité virtuelle offert par l'Agglomération Melun Val de Seine... et bien d'autres surprises vous attendent.

Envie de participer activement à cet événement unique ?

La ville de Melun recherche des bénévoles pour veiller à la sécurité de tous durant cette journée.

Pour vous inscrire, contactez la ville de Melun à l'adresse [sports@ville-melun.fr](mailto:sports@ville-melun.fr).

**Plus d'informations sur [ville-melun.fr](http://ville-melun.fr).**



© CAMVS



## ÉVÈNEMENT

# Prenez votre envol avec Air Legend

Ne manquez pas l'événement phare du territoire, soutenu par l'Agglomération Melun Val de Seine : le spectacle aérien Air Legend revient les 14 et 15 septembre 2024 à l'aérodrome de Melun-Villaroche.

Pour cette édition, les légendaires avions de la Seconde Guerre mondiale seront à l'honneur, accompagnés des nombreuses animations qui font d'Air Legend un événement unique. Durant ces deux jours de spectacle, vous pourrez explorer un parc avions regroupant plus d'une centaine de modèles, assister à la parade de l'École de la Cornemuse, vous

immerger dans des simulateurs de vol, revivre les années 40 grâce aux villages de reconstitution, et profiter du village des exposants. Des conférences, des séances de dédicaces et des rencontres avec les équipages seront également au programme. Consciente des enjeux actuels, l'organisation Air Legend s'engage dans une démarche de Responsabilité Sociétale et Environnementale pour minimiser l'empreinte carbone de son événement.

**Pour plus d'informations et pour accéder à la billetterie en ligne, rendez-vous sur [airlegend.fr](http://airlegend.fr)**



© CAMVS



## CULTURE

# Ciné Plein Air : Évasion estivale assurée !

Pour son 10<sup>ème</sup> anniversaire, l'événement Ciné Plein Air vous propose 15 projections de films en extérieur sous le thème « Voyages d'ici et d'ailleurs ». Une épopée cinématographique qui se déroule jusqu'au 31 août dans de nombreuses communes du territoire.

Fruit d'une étroite collaboration entre l'Agglomération Melun Val de Seine et les municipalités du territoire, Ciné Plein Air attire près de 2000 spectateurs dans les parcs et sur les places des communes pour vivre un moment de cinéma.

**Programme complet sur [melunvaldeseine.fr](http://melunvaldeseine.fr)**



Toute l'actu sur  
[melunvaldeseine.fr](http://melunvaldeseine.fr)



**AMÉNAGEMENT**  
 **À nous la Seine !**

**La Communauté d'Agglomération Melun Val de Seine, dans son projet de territoire Ambition 2030, a fait de la Seine un atout majeur pour le cadre de vie et l'attractivité touristique. Avec le Schéma Directeur de l'Axe Seine, adopté au conseil du 1<sup>er</sup> juillet, elle engage un programme d'actions pour améliorer l'accès aux berges, les embellir et les animer.**

Le Val de Seine qui entoure Melun, dans le nom de l'agglomération comme dans la géographie, est au centre de notre territoire et le relie, dans ses dimensions urbaines, agricoles, naturelles et fluviales.

« À nous la Seine : c'est un projet pour développer l'offre de loisirs et détente, liée à l'eau, la nature, le sport et la culture. » explique Franck Vernin, Président de la Communauté d'Agglomération Melun Val de Seine. « Pour cela, l'agglomération prévoit d'aménager des espaces publics agréables, de garantir leur sécurité, de préserver l'écosystème, pour inviter les habitants comme les touristes à la découverte des paysages du Val de Seine. »

Une quarantaine d'actions ont été listées, dans le cadre d'un programme d'investissement de 5 millions pour la période 2024-2032.

« Le rétablissement des continuités le long de la Seine sera un des sujets prioritaires de ce schéma » indique Thierry Segura, vice-Président délégué au projet de territoire Ambition 2030. « L'idée est de créer des parcours thématiques pour relier les lieux d'attrait patrimoniaux ou naturels, avec des cheminements de

*mobilités douces. Une nouvelle compétence dédiée à leur réalisation a été adoptée par l'agglomération. »*

L'autre priorité consiste à créer des évènements pour faire vivre la Seine et ses berges. C'est le sens de la création de nouveaux évènements en septembre. Le centre culturel des 26 couleurs de Saint-Fargeau-Ponthierry accueillera, avec la ville de Boissettes, des spectacles du festival Affolantes cet automne. Et le dimanche 29 septembre, la première Rando du Val de Seine prendra son départ à Melun, pour 3 boucles de 7, 17 et 25 km qui permettront de traverser quelques villes et villages de notre Agglo.

↘  
**“ À nous la Seine : c'est un projet pour développer l'offre de loisirs et détente, liée à l'eau, la nature, le sport et la culture ”**



©Jerome Aubert

**UNIVERSITÉ INTER-ÂGES**  
 **L'UIA dévoile son nouveau programme**

**Le programme d'activités 2024-2025 de l'Université Inter-Âges (UIA) est désormais disponible et les inscriptions ouvertes. Une excellente nouvelle pour les près de 700 étudiants qui rejoignent chaque année les bancs de cette institution dynamique.**

Cette année encore, la programmation de l'UIA sera riche et variée : 115 cours, 25 sorties culturelles et 51 conférences sont au menu. Les 11 disciplines proposées, allant des sciences aux arts, en passant par l'informatique, le sport, la cuisine et la poésie créative, s'articuleront autour de deux thèmes majeurs : le développement durable et les femmes.

Sous la co-présidence de Franck Vernin, Président de la Communauté d'Agglomération Melun Val de Seine, et de Stéphane Braconnier, Président de l'Université Paris Panthéon-Assas, l'UIA bénéficie d'un comité pédagogique de haute qualité. Ce comité sélectionne des sujets pertinents et des intervenants renommés dans leurs domaines respectifs.

À l'UIA, nul besoin de diplôme pour s'inscrire, seule la soif de connaissance compte !

**Envie de rejoindre l'Université Inter-Âges ? Rendez-vous sur [melunvaldeseine.fr](http://melunvaldeseine.fr) pour plus d'info.**



©CACMIS

## ÉVÉNEMENT

# Les 80 ans de la Libération à Melun

Le 25 août 1944, jour de la Libération de Paris, les troupes américaines entrent à Melun, guidées par 250 résistants, et libèrent une à une les communes avoisinantes. L'un d'entre eux, Marcel Coulon, sera honoré en ce 80<sup>ème</sup> anniversaire de la Libération, par la Ville de Melun et l'Agglomération Melun Val de Seine. Rendez-vous dimanche 1<sup>er</sup> septembre pour assister au défilé.



La commémoration de la Libération sera particulière cette année puisque le plus célèbre des résistants melunais, Marcel Coulon, n'y sera pas. Décédé en octobre dernier, il était le héros qui, dans la soirée du 24 août, avait traversé la Seine à la nage à plusieurs reprises pour alerter les Américains des positions ennemies. Aussi, c'est pour honorer sa mémoire que la Ville de Melun dénommera « chemin Marcel Coulon » l'allée piétonne qui longe l'île Saint-Étienne.

La cérémonie sera particulièrement dense en ce 80<sup>ème</sup> anniversaire, avec la venue de nombreux porte-drapeaux, des lectures par les enfants des écoles et un défilé de véhicules militaires ; pour un défilé de la Victoire au centre de Melun. Tous les habitants de l'Agglomération sont invités à commémorer cet événement historique, dès 15h.

## ÉVÉNEMENT

# Contrat de ville "Quartiers 2030"

Le Contrat de Ville 2024-2030, qui cadre les politiques sociales et urbaines des quartiers prioritaires de la politique de la ville (QPV), a été signé vendredi 29 mars, par les partenaires réunis au siège de la Communauté d'Agglomération Melun Val de Seine.

Tous les quartiers en Politique de la Ville sont conservés : la Plaine du Lys / Bernard de Poret, à Dammarie-Lès-Lys, les Courtilleraiies / le Circé, au Mée-sur-Seine, Plein ciel, à cheval sur Melun et Le Mée-sur-Seine, les Mézereaux, l'Almont et le Plateau de Corbeil, à Melun. Ils représentent 31 000 habitants soit 23,7% de la population de l'agglomération.

Principale nouveauté de cette contractualisation, l'extension de la Cité éducative pour lutter contre le décrochage scolaire, avec des moyens qui passeront de 363 000 à 420 000 €, pour inclure la ville de Dammarie-lès-Lys. 140 projets ont déjà été présentés et soutenus à ce titre, dans le cadre de l'appel à projets commun État/Agglomération, par des associations et établissements scolaires pour l'année 2024.

Le contrat établit six orientations thématiques : réussite éducative et parentalité ; emploi ; santé ; cohésion sociale ; habitat et cadre de vie ; prévention de la délinquance et trois orientations transversales : égalité femmes-hommes, participation des habitants et transition écologique.



Gilles Battail, maire de Dammarie-lès-Lys, Kadir Mebarek, maire de Melun, Serge Durand, 1<sup>er</sup> adjoint au Mée-sur-Seine, et Franck Vernin, Président de l'Agglomération Melun Val de Seine.

## SPORT

# Bougez l'été avec Sport Passion !

Sport Passion propose aux 6/17 ans de pratiquer des activités sportives variées pendant les grandes vacances. Cette année, l'Agglomération innove en proposant les inscriptions en ligne. Sport Passion offre une large palette d'activités (sports collectifs et nautiques, sports de raquettes et d'opposition, sports de pleine nature...) et se déroule sur trois sites d'activités : Boissise-le-Roi et Montereau-sur-le-Jard pour les 6/12 ans, et Melun pour les 13/17 ans. Des services annexes comme une garderie, la prise en charge du déjeuner et du goûter, ainsi que des navettes gratuites sur chaque site sont également disponibles.

Inscriptions et informations sur [sportpassion.melunvaldeseine.fr](http://sportpassion.melunvaldeseine.fr) ou au 01 64 79 25 41.

➔ Toute l'actu sur [melunvaldeseine.fr](http://melunvaldeseine.fr)



© Jérôme Aulfort

**DOSSIER** ↓

# L'eau, une ressource à préserver

La préservation des ressources en eau souterraine, ou nappes phréatiques, dépend de l'infiltration des eaux de pluie. Cette conservation est cruciale pour la survie des êtres vivants. Cependant, les changements climatiques et les activités humaines accentuent la pression sur leur disponibilité et leur qualité. La Communauté d'Agglomération Melun Val De Seine joue un rôle clé dans la recharge de la nappe du Champigny et l'amélioration de la qualité des

rejets dans l'environnement naturel. Le projet de territoire Ambition 2030 met la préservation de l'eau au centre de ses priorités. Pour répondre aux défis, une approche globale et collaborative de la gestion de l'eau est nécessaire, assurant un équilibre entre les besoins et les ressources disponibles, dans une perspective de développement durable. Les consommateurs ont également un rôle à jouer dans cette démarche.

## Les compétences de l'Agglo



La Communauté d'Agglomération Melun Val de Seine dispose de diverses compétences liées à la gestion du petit et grand cycle de l'eau. Elle assure ainsi la production d'eau, sa distribution puis la collecte des eaux usées pour ensuite les traiter avant rejet au milieu naturel. À travers sa compétence GEMAPI (Gestion des Milieux Aquatiques et Protection contre les Inondations) déléguée à des syndicats de rivière, elle contribue à la restauration des milieux humides et la lutte contre les inondations.

La continuité de service est garantie par l'Agglomération Melun Val de Seine grâce à une politique d'investissement forte pour la gestion patrimoniale des réseaux et équipements. Elle a confié l'exploitation de ses réseaux et ouvrages à Suez et Veolia par le biais de contrats de concession. La stratégie de regroupement progressif opérée sur ces contrats permettra à moyen terme de faire bénéficier aux usagers des mêmes services et tarifs en eau potable comme en assainissement.

La mise en place de la taxe GEMAPI permet de financer des actions de préservation de la biodiversité et de reconquête des milieux naturels.

**L'Agglomération Melun Val de Seine s'engage activement pour préserver la ressource en eau à chaque étape du cycle de l'eau urbain. Ses initiatives visent à préserver la qualité de l'eau et des écosystèmes, sécuriser l'approvisionnement en eau potable et minimiser les prélèvements.**

### L'AMÉLIORATION DES RENDEMENTS

L'amélioration des rendements est liée à la limitation et à la résorption des fuites d'eau, ainsi qu'au suivi des volumes consommés. Les compteurs d'eau de plus de 15 ans ont tendance à sous-estimer les volumes consommés, faussant les indicateurs de suivi de fuite. En réponse, l'Agglomération Melun Val de Seine procède au remplacement des compteurs abonnés et des sectorisation territoriaux. Cette initiative a déjà permis de détecter et de réparer de nombreuses fuites, contribuant ainsi à une amélioration significative des rendements du réseau.

### L'AMÉLIORATION DE LA QUALITÉ DE L'EAU

L'Agglomération déploie une importante politique d'investissement sur ses ouvrages épuratoires visant à améliorer la nature des rejets au milieu. Les investissements de plusieurs dizaines de millions d'euros portés par l'agglomération sur ses stations d'épuration et usine de potabilisation concourent à anticiper l'évolution de l'urbanisation et les changements de réglementations sur le traitement de nouveaux paramètres émergents. L'installation de vannes hydronymiques vise à réduire les déversements au milieu naturel et donc la pollution générée par temps de pluie. La qualité est régulièrement suivie grâce au déploiement d'appareils de mesure sur les réseaux et de sondes d'analyse en Seine.



### Le saviez-vous ?

**L'eau potable consommée par les habitants de l'Agglomération Melun Val de Seine provient :**

- à 90% de la nappe phréatique du Champigny
- à 10% de la Seine



### L'AMÉLIORATION DES OUVRAGES ET DES ÉQUIPEMENTS

L'ensemble des systèmes d'eau potable et d'assainissement est en évolution permanente. Des réhabilitations régulières sont menées sur les 610 km de réseaux d'eau potable et les 613 km de réseaux d'assainissement pour lutter contre l'usure, les fuites et les problèmes d'étanchéité. En complément des travaux de réseaux, les travaux sur les ouvrages (usines de potabilisation de l'eau, réservoirs...) sont également envisagés. En matière d'eau potable, une opération de réhabilitation est en cours sur les réservoirs du site Montaigu situé sur la commune de Melun. Destinés à sécuriser l'alimentation en eau potable et la défense incendie d'une grande partie du territoire de l'Agglomération Melun Val de Seine

et d'autres territoires avoisinants, les réservoirs dits R1 et R2, construits en 1960, présentaient divers problèmes structurels nécessitant leur démolition. D'ici 2026, un réservoir unique sera créé pour renforcer la capacité du réservoir R3, toujours en exploitation sur le site, augmentant ainsi la capacité de stockage de 17,5%. En matière d'assainissement, des travaux d'extension de la station d'épuration de Saint-Fargeau-Ponthierry débuteront fin 2024, augmentant la capacité de traitement des polluants de 54,2%. Des projets sont aussi en cours pour améliorer la qualité des rejets de la station de Dammarie-lès-Lys, avec des travaux prévus pour 2025.



©CAMUS

### LES PERSPECTIVES À PLUS LONG TERME

D'autres champs d'actions peuvent aussi être investis dans une optique d'anticipation des prochaines problématiques posées par le dérèglement climatique.

Une étude concernant la réutilisation des eaux traitées sera réalisée par l'Agglomération Melun Val de Seine sur chaque opération d'envergure prévue sur les stations d'épuration.

Cette réutilisation permettra de limiter le prélèvement d'eau pour certains usages (lavage de voirie, curage des réseaux...). La chaleur générée par les réseaux d'eaux usées sera récupérée pour réduire l'impact carbone des équipements.

Un plan de gestion de l'eau est envisagé, qui associera plus étroitement tous les acteurs

de l'eau pour gérer la ressource de façon durable, équilibrée et raisonnée.

Enfin, les structures intercommunales sont en lien direct avec les services de l'État pour assurer une qualité de l'eau conforme et prévenir les risques liés aux « polluants éternels » ou PFAS, présents dans pratiquement tous les milieux dont l'eau.



**18**  
C'est le nombre de **réservoirs d'eau** sur le territoire

**9**  
C'est le nombre de **stations d'épuration** sur le territoire

## Le mot des élus



**PIERRE YVROUD**

**Vice-Président délégué à l'assainissement des eaux usées et à la gestion des eaux pluviales**

« Les investissements pour étendre et rénover les stations d'épuration sont capitales pour préserver la qualité de l'eau de nos cours d'eau. Le budget prévu pour les travaux d'assainissement en 2024, de 3,5 M€ atteste de notre engagement ».



**PHILIPPE CHARPENTIER**

**Vice-Président délégué à l'eau potable et à la stratégie GeMAPI**

« L'agglomération gère le service public de l'eau avec une vision de long terme. Depuis 2021, une taxe GeMAPI (740 000 € de recettes) finance d'importants investissements pour la protection contre les inondations et la préservation des milieux humides, en renaturant les berges lorsque c'est possible. »



## Quel budget pour répondre aux enjeux ?

Les actions liées au cycle de l'eau et à la préservation de l'environnement des habitants du territoire représentent 28,3 M€, soit 28 % du budget 2024 affecté à l'exécution des politiques publiques. Il s'agit de la part la plus importante des finances de l'Agglomération.



**Plus d'informations sur  
melunvaldeseine.fr**

## ➤ Le citoyen, acteur de la préservation



### LES BONS GESTES POUR ÉCONOMISER L'EAU...

Préserver notre ressource en eau passe par une réduction de notre consommation quotidienne. Nous consacrons 60% de notre consommation quotidienne à l'hygiène et aux sanitaires, et 33% au nettoyage.

Il existe donc un potentiel important pour réaliser des économies d'eau. Chaque citoyen peut, en modifiant simplement ses habitudes, réduire sa consommation d'eau de 30%.



### Trois bons gestes à adopter



Prendre une douche courte au lieu d'un bain permet de réduire sa consommation d'eau d'environ **100 litres/j** à chaque usage



Installer une pomme de douche avec un aérateur permet d'économiser **30 à 40%** de la quantité d'eau utilisée



Installer un mitigeur thermostatique permet de trouver instantanément la bonne température et d'économiser jusqu'à **15%** de l'eau d'une douche

Retrouvez la liste complète des bons gestes sur [melunvaldeseine.fr](http://melunvaldeseine.fr)



### ...ET EN AMÉLIORER LA QUALITÉ

Tout ce qui est évacué par les éviers et les sanitaires devient des rejets. Acheminés par les égouts, ces eaux usées sont traitées pour réduire leur impact environnemental avant d'être rejetées pour majeure partie dans la Seine. Verser des produits inappropriés tels que les huiles et graisses, les produits chimiques (peintures, solvants...), les objets solides (lingettes, mégots de cigarettes, canettes...) ou encore les médicaments, pollue et complexifie les étapes de traitement. Pour protéger l'environnement, il est essentiel de ne déverser que des substances autorisées dans les réseaux d'assainissement.



### ADOPTER LA TÉLÉRELÈVE DE VOTRE COMPTEUR D'EAU

Déployé par Veolia ou Suez, le compteur télé-relevé permet de transmettre quotidiennement par Internet les données de consommation réelle, remplaçant ainsi les estimations approximatives. Ce suivi précis vous aide à identifier les habitudes de gaspillage et à adopter des mesures pour économiser l'eau. De plus, ce service permet de détecter rapidement les fuites après compteur, évitant ainsi des dégâts importants et des coûts excessifs. La télérelève des compteurs de sectorisation aide également les services de l'agglomération à réduire le nombre de fuite sur les réseaux publics.

**Pour bénéficier d'un compteur télérelevé, contactez votre fournisseur d'eau local.**

## ➤ Pour aller plus loin



### UN PARCOURS PÉDAGOGIQUE SUR LE CYCLE DE L'EAU

Pour mieux comprendre le cycle de l'eau en milieu urbain, souvent complexe, la Communauté d'Agglomération Melun Val de Seine, en collaboration avec Suez, a créé un outil pédagogique innovant : Le Fil Bleu. Guidé par la mascotte Lavy, vous explorerez un parcours éducatif captivant dans

l'une des six communes du territoire où Suez gère les compétences d'eau potable et d'assainissement.

**Découvrez-en plus sur [filbleu-camvs.fr](http://filbleu-camvs.fr).**

**Le fil bleu**

Un parcours pédagogique sur le cycle de l'eau dans la ville

Découvrez les parcours :  
eau potable, eaux pluviales, eaux usées avec Lavy !

# Laurence Couturier

## Coureuse engagée au Marathon pour Tous



© Loïc Houeix

### BIO-EXPRESS

1990

Laurence Couturier commence la pratique de la course à pied

2012

Emménagement à Saint-Fargeau-Ponthierry

2023

Début de l'engagement de Laurence Couturier auprès de la Fondation Recherche Alzheimer

retrouver ces plans sur le site [marathonpourtous.paris2024.org](http://marathonpourtous.paris2024.org). J'ajuste ces entraînements en fonction de mon état physique. Étant de nature sportive, je pratique aussi d'autres sports qui viennent compléter ma préparation : la natation, à la piscine Laure Manaudou de Melun, le yoga, avec le club Sport Famille Plaisir de Saint-Fargeau-Ponthierry, et la randonnée, que je pratique en forêt de Fontainebleau ou chez mon papa dans le Cantal. Je fais aussi attention à avoir une alimentation saine et équilibrée et à être suffisamment reposée.

**Vous souhaitez profiter de cet événement pour défendre une cause qui vous tient à cœur. Pouvez-vous nous en dire plus ?**

Mon papa étant atteint de la maladie d'Alzheimer, il m'est apparu comme une évidence de m'investir pour sensibiliser les citoyens aux enjeux liés à cette maladie. J'ai donc décidé de me lancer un défi à la fois sportif et solidaire : courir le marathon Pour Tous et collecter des fonds pour soutenir la recherche sur Alzheimer en m'engageant auprès de la Fondation Recherche Alzheimer. J'ai créé une cagnotte en ligne dont l'argent collecté sera directement reversé à la Fondation. La cagnotte est ouverte jusqu'au 10 août à l'adresse [alvarum.com/laurencecouturier2024](http://alvarum.com/laurencecouturier2024)

**Pour la 1<sup>ère</sup> fois dans l'histoire des Jeux Olympiques, un marathon ouvert au grand public rassemblera des athlètes amateurs sélectionnés dans le monde entier dont Laurence Couturier, habitante de Saint-Fargeau-Ponthierry. Elle nous dévoile les coulisses de sa sélection et de sa préparation.**

### En quoi consiste le Marathon Pour Tous des Jeux Olympiques de Paris 2024 ?

Il s'agit d'une épreuve sportive ouverte au grand public qui aura lieu dans la nuit du 10 au 11 août 2024. Organisé sur le tracé du marathon olympique qui se déroulera le 10 août pour les athlètes hommes et le 11 août pour les athlètes femmes, le Marathon Pour Tous regroupe 20 024 participants issus du monde entier. Les participants auront pour but de parcourir 42,195 km sur une boucle reliant Paris à Versailles et retour.

### Comment s'est déroulée la phase de sélection ?

Nous nous sommes engagés sur plusieurs défis sportifs lancés entre le 1<sup>er</sup> janvier 2022 et le 31 décembre 2023. Ces épreuves sportives étaient

ouvertes aux athlètes amateurs du monde entier. Chacune d'elles regroupaient en moyenne 50 000 participants. Les participants ayant complété chaque défi étaient ensuite tirés au sort pour avoir une chance de participer au Marathon pour Tous.

### Qu'est-ce qui vous a poussé à vous inscrire à cet événement ?

J'ai été attirée par l'opportunité unique de participer à cette grande manifestation sportive que constituent les Jeux Olympiques. C'est également la première fois dans l'histoire des Jeux qu'un marathon est ouvert au grand public. Avec la ferveur des spectateurs et les nombreuses animations prévues tout au long du parcours, je m'attends à vivre un moment féérique !

Je souhaite aussi transmettre un message de persévérance à mes deux enfants, leur montrer qu'il y a beaucoup d'aspects positifs à se challenger. Enfin, j'aimerais faire la fierté de mon papa qui est atteint de la maladie d'Alzheimer depuis quelques années maintenant.

*“J'ai donc décidé de me lancer un défi à la fois sportif et solidaire”*

### Comment vous préparez-vous au marathon ?

Je m'appuie notamment sur les plans d'entraînements élaborés par des coachs de la Fédération Française d'Athlétisme qui ont été mis à ma disposition. Vous pouvez d'ailleurs

# Suivez le guide



## La Rando du Val de Seine, 1<sup>ère</sup> édition !

Trait d'union entre les communes du territoire, la Seine sera célébrée avec la nouvelle randonnée pédestre créée par l'Agglomération Melun Val de Seine. Rendez-vous le 29 septembre à Melun pour prendre le départ d'une des trois boucles, de 7, 17 et 25 km. Une randonnée gratuite et ouverte à toutes et tous à la découverte du patrimoine naturel et historique de Melun Val de Seine.

Un village de départ accueillera un marché de producteurs et d'artisans d'art, ainsi qu'une offre de restauration et des jeux pour enfants.

L'Agglomération sera aussi présente pour vous parler mobilités, biodiversité, tourisme et culture, notamment.

De nombreuses animations seront proposées tout au long de la journée : une balade contée et interactive, un jeu de piste familial sur le parcours de 7 km, des animations autour de la biodiversité dans le cadre de l'Atlas de la Biodiversité Intercommunale mais également un concours de photos où vous pourrez partager vos plus beaux clichés pris sur les parcours.



### LA RANDO DU VAL DE SEINE Les trois boucles

#### Légende

- Départ - Arrivée - Village
  - Point d'intérêt "Patrimoine"
  - Point d'intérêt "Bois, Parcs"
  - Point d'intérêt "Nautisme, Fluvial"
  - Point d'intérêt "Loisirs"
  - ✿ Point de vue
- 1 Point de vue sur l'Embarcadère de l'ENS (Espace Naturel Sensible) Parc de Livry
  - 2 Eglise Notre Dame de la Visitation
  - 3 ENS (Espace Naturel Sensible) Le Bois de la Rochette
  - 4 Château des Bouillants
  - 5 Parc et Château Soubiran
  - 6 Eglise Notre Dame de la Visitation
  - 7 Parc et Abbaye Royale Notre-Dame du Lys
  - 8 Barrage des Vives eaux - Passerelle mobilités douces / Point de vue sur la Seine
  - 9 Parc de Boissettes
  - 10 Port de plaisance Saint-Jacques
  - 11 Musée et parc Chapu
  - 12 Parc intercommunal Debreuil
  - 13 Collégiale Notre-Dame
  - 14 Office du Tourisme/ Espace St-Jean Fontaine et Place St-Jean
  - 15 Passerelle mobilités douces 1
  - 16 Passerelle mobilités douces 2
  - 17 Jardins ouvriers des Carmes
  - 18 Parc de Spelthorne
  - 19 Parc de Faucigny-Lucinge
  - 20 Point de vue sur le Château de Vaux-le-Pénil



Source : IGN, Bb Topo, orthophoto 2021

➔ Découvrez-en + sur [melunvaldeseine-tourisme.com](http://melunvaldeseine-tourisme.com)

#### Informations pratiques

Rendez-vous dès 8 heures, stade Paul Fisher - entrée depuis le portail de l'avenue de la 7<sup>ème</sup> DBA, entre le tennis club et l'Escale.

Les départs des randonnées sont fixés à 8h30 pour la grande boucle, 9h30 pour la moyenne et 14h00 pour la petite (horaires prévisionnels).

Inscriptions sur [melunvaldeseine.fr](http://melunvaldeseine.fr) ou sur place.

Plus d'informations à venir sur [melunvaldeseine.fr](http://melunvaldeseine.fr)



## Les Affolantes entrent en Seine

La Communauté d'Agglomération Val de Seine s'associe au festival des arts de la rue **Les Affolantes** pour proposer de nouveaux lieux de spectacles sur les berges de Seine, à Boissettes et Saint-Fargeau-Ponthierry. Embarquez pour **Les Affolantes** du mercredi 18 au dimanche 22 septembre !

Ce festival gratuit, joyeux et populaire qui a accueilli 12 000 festivaliers l'an passé, prend cette année une nouvelle dimension intercommunale, avec des spectacles dans le parc du château de Boissettes, le mercredi 18 septembre, et sur le parvis des 26 couleurs à Saint-Fargeau-Ponthierry, le jeudi 19 septembre.

« Pour cet évènement, le propriétaire a accepté d'ouvrir, exceptionnellement, le parc de ce château privé qui se trouve au cœur du village et sur les bords de Seine. C'est un très beau lieu pour accueillir du spectacle vivant. » indique Thierry Segura, Maire de Boissettes, Vice-président en charge du projet de territoire et porteur du Schéma directeur de l'Axe Seine.

La programmation éclectique des Affolantes est proposée sur une quinzaine d'espaces scéniques, avec des spectacles des arts du cirque, de théâtre de rue, des fanfares, de la danse, des concerts, des chansons.

Les spectateurs peuvent profiter chaque soir, d'au moins un spectacle ou un concert sur l'une des trois communes concernées avec une apogée du festival le week-end sur l'île Saint-Étienne à Melun, où le festival se tient depuis 2017 avec le soutien de la Ville.

**Rendez-vous sur [melunvaldeseine.fr](http://melunvaldeseine.fr) et [lesaffolantes.com](http://lesaffolantes.com) pour en savoir plus dès cet été !**



© Les affolantes

## Le mot de l' élu

↳ **LIONEL WALKER**

Vice-Président délégué à la promotion et à l'attractivité touristique



« En accueillant La rando du Val de Seine et les Affolantes sur nos berges, nous proposons aux habitants comme aux visiteurs de nouvelles façons de vivre et de découvrir les richesses de notre agglomération. »

## Devenez Greeter

**Vous aimez votre ville ou votre village et vous souhaitez partager cette passion ? La Communauté d'Agglomération et l'Office de Tourisme de Melun Val de Seine vous invitent à rejoindre un réseau de « Greeters » pour accueillir bénévolement des visiteurs, dans un esprit de tourisme collaboratif.**

Les Greeters, de l'anglais « to greet » qui signifie « accueillir », sont des bénévoles qui proposent des balades pour faire découvrir aux visiteurs leur lieu de vie : leurs bonnes adresses, leurs endroits préférés, comme ils le feraient avec des amis. Il ne s'agit pas de visites guidées, celles-ci étant par ailleurs proposées par les guides conférenciers de l'Office de Tourisme.

Les Greeters comme les touristes y partagent une expérience enrichissante, de découverte et de partage. Si vous avez l'envie de faire découvrir votre « Melun Val de Seine », vous pouvez devenir Greeters. Après une première rencontre, une formation sera assurée par la Fédération France Greeters et l'Office de Tourisme Melun Val de Seine.

**Contact : [emeline.peschaud@camvs.com](mailto:emeline.peschaud@camvs.com) ou par tél. 01 64 79 25 88**



© Freepik



### L'Office de Tourisme de retour place Saint-Jean

Après plusieurs mois de fermeture, l'Office de Tourisme de Melun Val de Seine réintègre ses locaux à l'Espace Saint-Jean. Vous pouvez retrouver l'équipe à l'accueil de l'Office du mardi au samedi de 10h à 12h30 et de 13h30 à 18h au 26 place Saint-Jean à Melun.

L'équipe vous répond au **01 64 52 64 52** ou par mail à [contact@otmvs.com](mailto:contact@otmvs.com)

**Flashez le QR Code pour consulter l'agenda estival**

# Expression libre

## Groupe « Pour une Communauté d'Avenir »

La période estivale qui s'ouvre, va voir la concrétisation de nombreux dossiers sur lesquels la majorité travaille depuis plusieurs mois :

**L'axe Seine :** Le projet Ambition 2030 fait de la Seine un atout majeur pour le cadre de vie et l'attractivité touristique sur le territoire de l'agglomération. Baptisé « À nous la Seine ! », ce programme d'actions a pour objectif de faciliter l'accès aux berges afin de les animer et de les embellir.

**La rando du Val de Seine :** Cette nouvelle randonnée pédestre se déroulera le 29 septembre et découle du projet précédent. Trois boucles ont été imaginées au départ de Melun. Chacun pourra ainsi suivant son envie ou ses capacités, parcourir 7,17 ou 25 kms à la

découverte de la Seine et de l'agglomération.

**Le festival Les Affolantes :** Il se tiendra du 18 au 22 septembre à Melun ainsi que sur le parvis des 26 couleurs à Saint Fargeau-Ponthierry.

**Les JO PARIS 2024 :** Cet évènement sera marqué pour l'agglomération par le passage de la flamme Olympique le 20 juillet à Melun. La Communauté suivra et encouragera le Club d'Escrime de Melun et plus particulièrement notre champion le fleurettiste Enzo Lefort. Un appel à projet a également été lancé et 12 projets ont été présentés. Le choix des associations retenues et financées a été fait courant juin.

**Le 80<sup>ème</sup> anniversaire de la libération :** Cette année marque le 80<sup>ème</sup> anniversaire

de la libération de l'agglomération de Melun. La commémoration aura lieu le 1er septembre à partir de 15h. Un défilé militaire sera le temps fort de cette cérémonie.

Enfin, lors du Conseil Communautaire du 27 mai dernier, nous avons soutenu une motion déposée par le Bureau Communautaire pour demander le retrait de la taxe additionnelle à la taxe de séjour. Voulu par l'État et destinée au financement des JO, cette taxe additionnelle risque de pénaliser durablement notre économie locale et touristique.

**Franck Vernin**  
Président de la CAMVS  
Maire du Mée sur Seine  
et les élus majoritaires

## Groupe « Pour une communauté écologiste et sociale »

### Pour la préservation de la ressource en eau

Un projet d'extension de forages pétroliers porté par Bridge Energies à Nonville, près de Fontainebleau, a été autorisé par l'État, suscitant des inquiétudes pour notre sécurité sanitaire et l'intégrité des captages d'eau potable qui approvisionnent notre région. Le périmètre d'extraction du pétrole sera multiplié par cinq et englobera plusieurs sites de préservation de la biodiversité Natura 2000. Les élu-es du groupe PUCES s'y opposent fermement et demandent le retrait de cette autorisation.

Ces forages entraîneront nécessairement des contaminations des nappes phréatiques et des sources d'eau potable. Le président d'Eau de Paris dénonce une « catastrophe écologique en puissance » et les associations environnementales un projet dangereux pour la nappe phréatique et pour les habitant-es.

Qui paiera pour la dépollution de notre eau, de nos terres et de notre air ? **3,5 milliards de femmes et d'hommes n'ont déjà pas accès à de l'eau potable.**

En outre, ces forages et leurs infrastructures associées perturbent les écosystèmes et détruisent les habitats naturels participant à l'extinction massive des espèces vivantes.

À l'heure où tous les scientifiques disent qu'il faut laisser le pétrole dans le sol, l'extension des forages de Nonville est une provocation aux conséquences mortelles. Ils augmenteront nos émissions de gaz à effet de serre et aggraveront le chaos climatique qui frappe déjà des milliards d'individus. Atteindre la neutralité carbone en 2050 n'est pas une option.

Nous sommes tou-tes concerné.es. En investissant dans les énergies renouvelables et en nous engageant sur la

voie de la sobriété énergétique, nous pouvons réduire notre empreinte carbone et contribuer à la transition vers un avenir durable.

**Par conséquent, les élu-es du groupe PUCES soutiennent toutes les initiatives et mobilisations contre l'extension des forages pétroliers de Nonville.**

La justice a été saisie pour faire annuler ce projet climaticide d'un autre âge. Vous aussi, vous pouvez agir en signant la pétition et en rejoignant les mobilisations.

[https://agir.greenvoice.fr/petitions/toujours-non-aux-forages-petroliers-dans-le-sud-seine-et-marne-comme-ailleurs?source=rawlink&utm\\_source=rawlink&share=7351c564-e102-4ffa-b029-9b9f4d83db46](https://agir.greenvoice.fr/petitions/toujours-non-aux-forages-petroliers-dans-le-sud-seine-et-marne-comme-ailleurs?source=rawlink&utm_source=rawlink&share=7351c564-e102-4ffa-b029-9b9f4d83db46)

**Bénédicte Monville,**  
Présidente du groupe PUCES  
**Julien Guérin et Arnaud Saint-Martin,**  
Conseillers communautaires

## Groupe « Melun Val de Seine Rassemblée »

### Maison de l'habitat

Nous avons évoqué ce projet lors de notre tribune du mois de janvier 2024, nous y revenons afin que ce dernier voie le jour le plus rapidement possible. En effet, nos communes se trouvent dans une situation absurde où chaque ville possède son propre service de l'habitat alors que nous traitons généralement les mêmes dossiers. Le projet de Maison de l'habitat permettrait de mutualiser ce domaine et ainsi simplifier les démarches des habitants de notre territoire. Ce dernier avait été accueilli favorablement par le Président Vernin et il avait annoncé, à l'occasion de la cérémonie des vœux de l'agglomération, sa mise en place. Le groupe CAMVS Rassemblée espère une avancée significative sur ce projet dans un avenir proche, tant ce dernier

représente une évolution nécessaire pour les administrés et pour nos villes.

### Émeutes urbaines : 1 an après

En juin 2023, notre agglomération avait été durement touchée par les émeutes urbaines. La Ville de Dammarie-lès-Lys avec sa médiathèque incendiée et l'école Charles Perrault, le Mée-sur-Seine avec le centre commercial de la Croix-Blanche ou encore la ville de Melun, nos communes ont dû se relever de cette épreuve.

Afin d'aider les communes dans la réhabilitation des bâtiments touchés, la Région Île-de-France avait instauré un fond de soutien. Le Groupe CAMVS Rassemblée tient à renouveler ses remerciements à l'égard de la région. Nous regrettons que la Communauté d'Agglomération Melun Val de Seine n'ait

pas été plus proactive dans ce domaine, en adoptant une position volontariste de soutien aux villes les plus touchées par les émeutes. C'est par un effort collectif que nos communes pourront définitivement tourner la page de cet événement tragique. Une solidarité communautaire doit permettre à nos collectivités de se relever, notamment financièrement face aux coûts pharamineux engendrés par ces dégradations.

Très bonnes vacances d'été à tous.

**Gilles Battail, Patricia Charretier, Sylvain Jonnet, Nadine Langlois, Dominique Marc, Natacha Moussard, Sylvie Pages, Paulo Paixao, Ségolène Durand, Nathalie Beauines-Sereni, Bernard de Saint-Michel**

## Groupe « Rassemblé-es pour l'agglomération Melun Val de Seine »

*L'entrée dans la compétence de l'Agglomération du site du Clos Saint Louis à Dammarie-lès-Lys pour quoi faire ?*

Lors du Conseil Communautaire du 29 avril 2024, la majorité nous a présenté une délibération afin d'intégrer dans son intérêt communautaire le site du Clos Saint-Louis à Dammarie-les-Lys dans une volonté de transformation de ce site.

Le Clos Saint-Louis est un quartier depuis longtemps en friche, de nombreuses réflexions ont déjà eu lieu sur l'avenir de ce dernier sans aboutir à la moindre proposition concrète de rénovation. Même si c'est une véritable opportunité de réaménagement il faut aussi prendre en compte d'importantes contraintes d'aménagement (accessibilité, pollution lourde du sol) qui rendent très

complexe toute transformation de ce site. Lors de nos échanges, la majorité n'a fait aucune proposition réelle ou de stratégie claire afin de remettre en état ce terrain mais ils souhaitent néanmoins intégrer le Clos Saint-Louis dans le cadre de compétences de l'agglomération en matière d'aménagement de l'espace communautaire en incluant avec le quartier Centre Gare de Melun. Cependant, ce projet ambitieux ne comprend rien de concret et le lien entre ces deux quartiers n'est pas prévu ! Cela montre un affichage ambitieux mais manque de réflexion pour un avancement concret de l'aménagement de ce site et du lien avec le pôle gare !

En effet, qu'entre ces 2 sites il y a un quartier, des habitations, des entreprises qui ne sont pas prises en compte.

Pour notre groupe le territoire entre la gare de Melun et le Clos Saint-Louis doit entrer dans le projet d'aménagement territorial, il faut avoir une vision globale et inclusive avec l'ensemble des acteurs concernés.

Nous serons très vigilants et attentifs sur les prochaines étapes de ce projet face à une majorité qui donne l'impression de ne pas savoir dans quelle direction elle se dirige.

**Nathalie Dauvergne-Jovin, Céline Gillier, Robert Samyn**

**Élus communautaires**

**« Rassemblé.es pour l'agglomération Melun Val de Seine »**

 **Groupe Rassemblé.es pour l'Agglomération Melun Val de Seine**

## Non-inscrit

**Ce 25 mars 2024, le Président de la communauté d'Agglomération de Melun Val de Seine Franck Vernin, s'est fait attribuer par une délibération du conseil communautaire la somme de 12 000 € pour "frais de représentation".**

Cette enveloppe budgétaire annuelle, servira à régler ses frais de restauration, de déplacement et d'hébergement à l'occasion de ses fonctions et dans l'intérêt de la

Communauté. Ne voulant pas avancer ses frais de représentation, une autre délibération a été votée afin de lui attribuer une carte professionnelle dite "carte affaires".

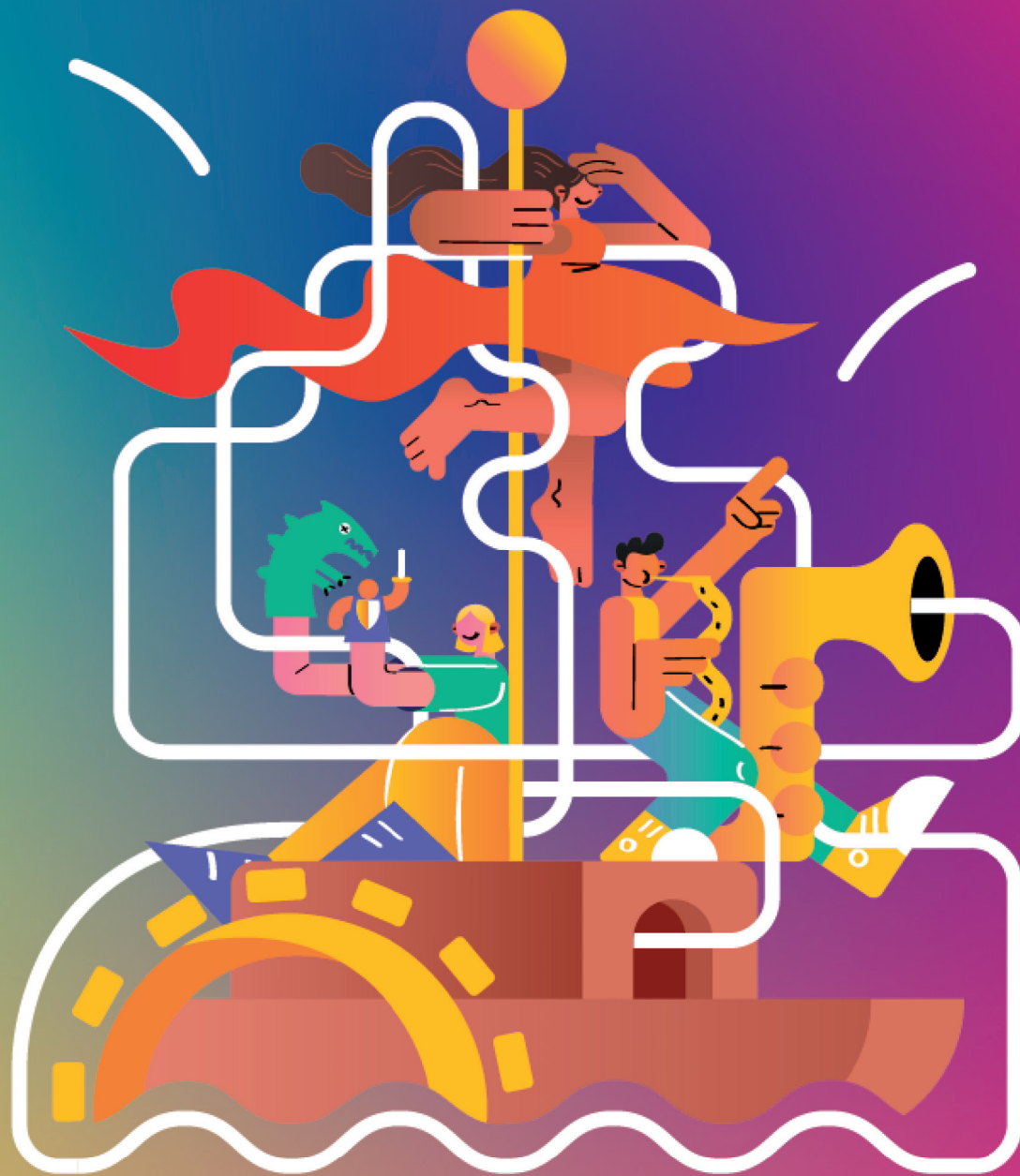
Tout cela s'ajoute bien sûr aux indemnités de mandat dont bénéficie le Président du conseil communautaire, également Président du SMITOM et Maire du Mée Sur Seine.

**Je vous rappelle que l'agglomération a notamment pour compétences la gestion de l'eau potable, de l'assainissement et la gestion des déchets.**

**L'urgence était ailleurs lors de cette séance du 25 mars 2024.**

**Michaël Guion, Conseiller Municipal et Communautaire Melun - CAMVS mguion@ville-melun.fr**

# Saison culturelle 2024-25



Théâtre, concert, comédie musicale,  
expositions, danse, humour, jeune public ...

Programmation et billetterie sur :  
**[culturetvous.fr](http://culturetvous.fr)**

**Tarif réduit abonnés dès 4 spectacles !**